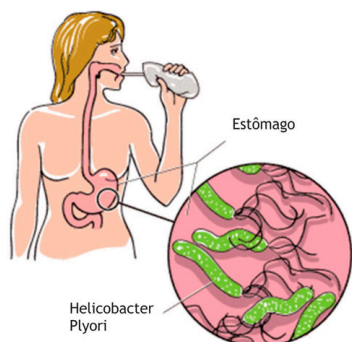


Como testar se já não tem a bactéria?

Pode ser confirmada a Erradicação da bactéria através do teste respiratório com ureia 4 semanas ou mais após o término do tratamento .



Como prevenir a infeção?

Não há nenhuma recomendação específica para prevenir a infeção. É fundamental praticar bons hábitos de higiene, como lavagem das mãos e alimentos.



**Para mais
informações contacte
a sua equipa de
Saúde.**



Morada: Rua do Quanza, número 25

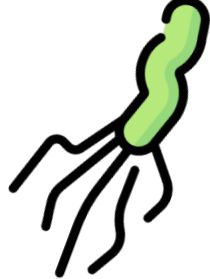
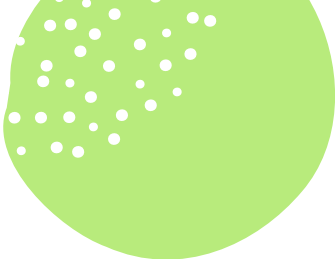
Telefone: 228 347 710

E-mail: usf.serpapinto@arsnorte.min-saude.pt

HELICOBACTER PYLORI

A BACTÉRIA





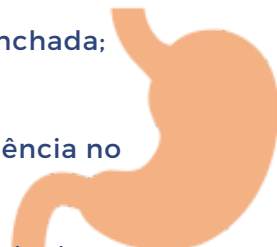
O que é a *Helicobacter Pylori*(HP)?

É uma bactéria que afeta o estômago. Em Portugal, 60 a 70% da população está infetada. Na grande maioria dos casos a infeção adquire-se na infância através de alimentos/água contaminada e através do contacto entre indivíduos. É uma infeção crónica, permanecendo durante anos, sendo difícil a eliminação espontânea da bactéria.

Quais são os sintomas da infeção por HP?

A maioria dos indivíduos permanece sem sintomas ao longo do tempo. No entanto, alguns doentes podem desenvolver:

- Sensação de barriga inchada;
- Saciedade precoce;
- Perda do apetite;
- Dor e sensação de ardência no estômago;
- Enjoos e vômitos;
- Arrotos ou gases intestinais em excesso;
- Fezes muito escuras ou com sangue.

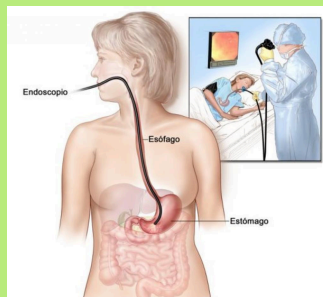


Em quem procurar a infeção por HP?

Deve-se procurar a infeção por HP nos doentes com sintomas.

Como diagnosticar?

O diagnóstico pode ser feito através de Endoscopia Digestiva Alta(idealmente), Análise Sanguínea, Teste nas Fezes ou Testes Respiratórios.



Qual a importância de tratar?

A infeção por HP origina inflamação do estômago(gastrite), podendo mesmo originar úlceras no estômago. A infeção a longo prazo aumenta o risco de desenvolver cancro do estômago.

Como tratar?

Existem **2 alternativas mais comuns:** uma alternativa mais eficaz, mas mais cara(**OPÇÃO 1**) e outra alternativa mais barata mas menos eficaz(**OPÇÃO 2**)!

OPÇÃO 1



- Esomeprazol 20mg 1 comprimido em jejum, de manhã e 15 minutos antes de jantar
- Pylera: 3 comprimidos após pequeno-almoço, 3 comprimidos após almoço, 3 comprimidos após jantar, 3 comprimidos após ceia

Este tratamento deve ser feito durante 10 dias.

OPÇÃO 2



- 1 comprimido de Esomeprazol 20mg em jejum, de manhã e 15 minutos antes de jantar
- 1 comprimido de Amoxicilina 1g, de 12 em 12 horas (ao pequeno-almoço e ao jantar)
- 1 comprimido de Claritromicina 500mg, de 12 em 12 horas (ao pequeno-almoço e ao jantar)
- 2 comprimido de Metronidazol 250mg, de 12 em 12 horas (ao pequeno-almoço e ao jantar)

Este tratamento deve ser feito durante **14 dias**.

Não deve beber bebidas alcoólicas durante o tratamento e nos 7 dias após.

Pode manter a toma de esomeprazol de manhã durante mais 7 dias após o término dos antibióticos.